

عنوان البحث

**دور منظمات المجتمع المدني في تطوير برامج الرعاية الاجتماعية في السودان**  
**دراسة حالة (محمية ريك بولاية النيل الأبيض)**

د. سليمان حسين محمد حسين<sup>1</sup> د. النور محمد موسى النور<sup>2</sup>

<sup>1</sup> أستاذ مساعد، جامعة غرب كردفان، كلية الدراسات الاقتصادية والاجتماعية. السودان.

بريد الكتروني: [Suliman1516@gmail.com](mailto:Suliman1516@gmail.com)

<sup>2</sup> أستاذ. مساعد، جامعة الجزيرة، كلية الدراسات التنموية، السودان.

بريد الكتروني: [ELNOURMMUSA123@gmail.com](mailto:ELNOURMMUSA123@gmail.com)

HNSJ, 2024, 5(2); <https://doi.org/10.53796/hnsj52/18>

تاريخ القبول: 2024/01/21م

تاريخ النشر: 2024/02/01م

المستخلص

هدفت الدراسة الي التعرف على دور منظمات المجتمع المدني في تطوير برامج الرعاية الاجتماعية في السودان دراسة حالة محلية ريك بولاية النيل الابيض ومعرفة الجهود التي تقوم بها هذه منظمات المجتمع المدني في تعزيز برامج الرعاية الاجتماعية والتعليمية والصحية، كذلك التعرف على الصعوبات التي تواجه هذه المنظمات في أداء دورها استخدمت الدراسة المنهج الوصفي التحليلي، وتم جمع البيانات من خلال إستمارة الاستبيان، وتوصلت الدراسة لمجموعة من النتائج منها: هناك مجموعة من العقبات التي تحد من نشاط منظمات المجتمع المدني في تقديم الخدمات، عدم التزام الحكومات المحلية بدفع استحقاق المكون المحلي، عدم التنسيق بين المنظمات في تقديم الخدمات، عدم المشاركة الفاعلة من القيادات المحلية في برامج منظمات المجتمع المدني وتوصلت الدراسة إلى مجموعة من التوصيات منها: العمل على إزالة كافة المعوقات التي تحد من إعاقة عمل منظمات المجتمع المدني حتي تقوم بدورها الكامل في عملية الرعاية الاجتماعية، ضرورة اجراء البحوث والدراسات المسحية لمعرفة احتياجات المواطنين ضرورة التنسيق بين المنظمات العاملة في برامج الرعاية الاجتماعية في تقديم الخدمات، تفعيل المشاركة الكاملة للمرأة في كافة برامج منظمات المجتمع المدني، العمل على توفير ميزانيات كافية لتمويل مشروعات وبرامج منظمات المجتمع المدني، العمل على مشاركة قيادات المجتمع في برامج منظمات المجتمع المدني، ضرورة التزام الحكومة بدفع استحقاق المكون المحلي لضمان استمرارية الخدمات.

**الكلمات المفتاحية:** منظمات المجتمع المدني، تطوير البرامج، الرعاية الاجتماعية.

## RESEARCH TITLE

**THE ROLE OF CIVIL SOCIETY ORGANIZATIONS IN DEVELOPING  
SOCIAL WELFARE PROGRAMS IN SUDAN  
CASE STUDY (RABAK LOCALITY, WHITE NILE STATE)****Dr. Suleiman Hussein Mohammed Hussein<sup>1</sup> D. Al-Nour Mohammed Musa Al-Nour<sup>2</sup>**

<sup>1</sup> Assistant Professor, University of West Kordofan, College of Economic and Social Studies. Sudan. Email: Suliman1516@gmail.com

<sup>2</sup> Assistant Professor, University of Gezira, Faculty of Development Studies, Sudan. Email: ELNOURMMUSA123@gmail.com

HNSJ, 2024, 5(2); <https://doi.org/10.53796/hnsj52/18>

**Published at 01/02/2024****Accepted at 15/01/2024****Abstract**

The study aimed to identify the role of civil society organizations in developing social care programs in Sudan, a case study in Rabak locality in White Nile State, and to know the efforts made by civil society organizations in promoting social, educational, and health care programs, as well as to identify the difficulties that these organizations face in performing their role. The study used the descriptive analytical method, and data was collected through a questionnaire form. The study reached a set of results, including: There are a group of obstacles that limit the activity of civil society organizations in providing services, the lack of commitment of local governments to pay the local component's entitlement, and the lack of coordination between the organizations. In providing services, the lack of effective participation of local leaders in the programs of civil society organizations. The study reached a set of recommendations, including: working to remove all obstacles that limit the work of civil society organizations so that they can play their full role in the social care process, the necessity of conducting research and survey studies. To know the needs of citizens, it is necessary to coordinate between organizations working in social welfare programs in providing services, activate the full participation of women in all programs of civil society organizations, work to provide sufficient budgets to finance projects and programs of civil society organizations, work to involve community leaders in the programs of civil society organizations, The government must commit to paying the local component's entitlement to ensure continuity of .services

**Key Words:** social care program development, civil society organizations

**المحور الأول: الإطار المنهجي :****1/مقدمة الدراسة :**

موضوع الرعاية الاجتماعية من الموضوعات المهمة التي وجدت الإهتمام المتزايد من كل الشرائح المجتمعية في المجتمع، والهدف الأساسي الذي يسعى المجتمع والحكومات ومنظمات المجتمع المدني لتحقيقه، ومن خلالها تحقق رفاهية الأفراد والمجتمع، حيث تتسابق الدول والمنظمات والجمعيات الأهلية لتوفير خدمات الرعاية الاجتماعية للأفراد، إن إهتمام الحكومات والمنظمات بخدمات وبرامج الرعاية الاجتماعية نابع في الأساس من الإيمان بقيمة وكرامة الانسان الذي يعتبر جوهر التنمية ، وذلك من خلال توفير البرامج الصحية والاجتماعية والتعليمية والخدمية التي تساعده في زيادة دخله ورفع المستوى المعيشي لأفراد المجتمع، من خلال وضع السياسات والاستراتيجيات والتشريعات الاجتماعية العلمية والتي تساعد في تحقيق التنمية الاقتصادية والاجتماعية لكل أفراد المجتمع .

**2/مشكلة البحث :**

تتمثل مشكلة الدراسة في السؤال الرئيس : -

➤ ما هو دور منظمات المجتمع المدني في دعم برامج الرعاية الاجتماعية في منطقة الدراسة ؟

ويتفرع من هذا السؤال أسئلة فرعية:

➤ هل تعمل منظمات المجتمع المدني على تعزيز برامج الرعاية الاجتماعية في منطقة الدراسة ؟

➤ ما هو واقع تطبيق برامج الرعاية الاجتماعية في منطقة الدراسة ؟

➤ هل لمنظمات المجتمع المدني دور في رفع مستوى الرعاية الاجتماعية في منطقة الدراسة ؟.

➤ هل هناك عقبات تواجه منظمات المجتمع المدني في تقديم خدماتها بمنطقة الدراسة .

**3/ أهداف الدراسة:**

➤ التعرف علي دور منظمات المجتمع المدني في دعم برامج الرعاية الاجتماعية بمنطقة الدراسة.

➤ الوقوف على الخدمات التعليمية التي تقدمها منظمات المجتمع المدني بمنطقة الدراسة .

➤ معرفة مساهمة منظمات المجتمع المدني في خدمات الرعاية الصحية بمنطقة الدراسة

➤ التعرف على المعوقات التي تواجه منظمات المجتمع المدني والتي تحد من تقديم الخدمات بمنطقة الدراسة

**4/ فروض الدراسة :**

➤ لمنظمات المجتمع المدني دور في دعم برامج الرعاية الاجتماعية بمنطقة الدراسة .

➤ لمنظمات المجتمع المدني دور في تقديم الخدمات التعليمية بمنطقة الدراسة

➤ لمنظمات المجتمع المدني في تعزيز برامج خدمات الرعاية الصحية بمنطقة الدراسة.

➤ هناك مجموعة من العقبات تحد من نشاط منظمات المجتمع المدني في تقديم الخدمات بمنطقة الدراسة.

**5/ أهمية الدراسة :**

تسليط الضوء على دور منظمات المجتمع المدني في دعم برامج الرعاية الاجتماعية، من خلال البرامج والسياسات الاجتماعية من أجل المساهمة الفاعلة في الرعاية الاجتماعية تقديم الخدمات بولاية النيل الأبيض

محلية ربك وتحسين الخدمات والاسهام في توجيه السياسات ذات الصلة بعمل المنظمات وإفادة متخذي القرارات بخطة ورؤية عملية تفيدهم في الخطط للمساهمة في تحقيق الرعاية الاجتماعية الشاملة وتحقيق العدالة الاجتماعية.

### 6/ منهجية الدراسة وادوات جمع المعلومات

منهج الدراسة: أستخدم الباحثان دراسة الحالة والمنهج الوصفي لإجراء الدراسة والذي يهدف الى وصف الظاهرة في وضعها الطبيعي دون تدخل من الباحثان، وأستخدم تحليل التوزيع التكراري والنسب المئوية لتحليل البيانات وتفسيرها ومناقشتها.

### 7 / وسائل جمع المعلومات

اعتمدت الدراسة على المعلومات الأولية والثانوية، تم جمع المعلومات الثانوية من الكتب والتقارير الرسمية، والبحوث، أما الاولية فقد تم جمعها باستخدام الاستبانة والملاحظة

### 8 / محددات الدراسة

- الحدود الزمانية : يناير 2024 م.
- الحدود المكانية :محلية ربك – ولاية النيل الأبيض.
- الحدود البشرية :المستفيدين من خدمات منظمات المجتمع المدني بمحلية ربك.

### المحور الثاني: الإطار المفاهيمي :

#### 1/ مفهوم الدور:

الدور يتركز حول بعض الحقوق والواجبات، ويرتبط بوضع محدد للمكانة داخل جماعة أو موقف اجتماعي معين، ويتحدد دور الشخص في أي موقف عن طريق مجموعة توقعات يعتقدونها الآخرون كما يعتقدونها الشخص نفسه، فالدور عبارة عن نماذج سلوكية متبادلة يكتسبها الفرد في المجتمع، ولكل دور اجتماعي مجموعة واجبات وحقوق، فواجبات الدور هي السلوكيات التي يقوم بها لاجب الدور الاجتماعي، وحقوق الدور هي الامتيازات التي تقدم له بعد قيامه بالواجبات المتوقعة منه.(حواوسة، 2019، ص22).

#### 2 / مفهوم المجتمع المدني:

يفهم مصطلح المجتمع المدني في المعتاد، مجالاً اجتماعياً لمجموعة من الاتحادات والجمعيات والروابط العمومية التي تعتمد على العمل التطوعي للمواطنين، وإبان ذلك تعد الجمعيات والحركات الاجتماعية أشكالاً تنظيمية نموذجية، فهذه الجمعيات مستقلة عن أي جهاز حكومي وليس لها إهتمامات ربحية، أي أنها تمثل وبشكل نموذجي دائرة غير حكومية ولا تعتمد على المبادئ الخاصة للسوق (عبدالباري، 2023م، ص454).

#### 3 / منظمات المجتمع المدني:

منظمات تطوعية وغير حكومية، وغير هادفة للربح يؤسسها الناس لإشباع الحاجات ومواجهة المشكلات سواء لأنفسهم أو للآخرين في المجتمع(أبو النصر، 2007م، ص71) .

#### 4 / الرعاية الاجتماعية :

تعرف ايضاً بالمؤسسات غير الربحية بأنها تلك المؤسسات (المنظمات) التي تقدم خدمة للمجتمع تلبية احتياجات

مجتمعية لا تلبى من قبل القطاع العام (الحكومي) ولا القطاع الخاص ، وهي مؤسسات لا تقصد تحقيق الربحية من عملها، لذلك فهي مؤسسات مجتمعية لا تتبع القطاع الحكومي، ولا تتبع القطاع الخاص (الربحي بطبعه)، ويصفها البعض بأنها مؤسسات القطاع الثالث أو مؤسسات المجتمع المدني. (شديد، 2014م، ص14).

وتشير موسوعة ويكيبيديا، أن مفهوم المجتمع المدني يشمل كافة الأنشطة التطوعية التي تقوم لتحقيق مصالح وأهداف مشتركة للمنخرطين فيها وتشمل العديد من المنظمات غير الحكومية، والمنظمات غير الربحية، مثل: النقابات المهنية، المنظمات الخيرية، المنظمات الدينية، جمعيات حقوق الإنسان وغيرها (مفتي، 1435هـ، ص13).

**تعريف عبدالفتاح عثمان :** الرعاية الاجتماعية هي هذا الكل من الجهود التي تساعد هؤلاء الذين عجزوا من إشباع حاجاتهم الضرورية للنمو، والتفاعل الإيجابي مع مجتمعهم في نطاق النظم الاجتماعية القائمة، لتحقيق أقصى تكيف ممكن مع البيئة الاجتماعية (غالبا، 2014م، ص41).

كما تعرف من الناحية العملية بأنها ذلك التنسيق الذي يتضمن المنهج المتعدد الجوانب للمشكلات الاجتماعية والاقتصادية ويعكس القيم الاجتماعية ويستخدم الانظمة المترابطة من أجل المصلحة العامة (محمود، 2006م، ص19). **الخدمة الاجتماعية :**

مهنة تعمل مع الإنسان لمساعدته على مواجهة المواقف التي تعجز إمكانياته عن مواجهتها، وتنمية قدراته لتحسين أدائه الاجتماعي، والوقاية من الوقوع في المشكلات الاجتماعية لتحقيق التكيف الاجتماعي للإنسان مع البيئة (فهيم وشفيق، 2013م، ص30).

**تعريف الدكتور الفاروق يونس** مهنة إنسانية تعمل على تهيئة أسباب التغيير تحقيقاً للرفاهية الاجتماعية بأسلوب منهجي يحفز طاقات الأفراد والجماعات والمجتمعات المحلية بتدعيم قدراتها وإمكانياتها وعلاج مشاكلها على أساس من المساعدة الذاتية وفي الإطار الإيدولوجي للمجتمع (حسن، 2014م، ص30).

كما يشير مفهوم الخدمة الاجتماعية في مدلولها اللغوي إلى لفظتين يتكون منهما هذا المصطلح، فكلمة خدمة ترمي في معناها العام إلى المجهودات أو المساهمات الطيبة التي تبذل لأداء منفعة معينة أو العمل لإزالة ضرر حدث أو متوقع حدوثه، فإن إيقاف الضرر أو درء آثاره يعتبر خدماً في حد ذاته، أما كلمة إجتماعية فمشتقة من كلمة الاجتماع، وتعني الحشد أو التجمع الإنساني الذي يتصف بالوعي بالمصالح والأهداف المشتركة، أما المعنى الاصطلاحي للخدمة الاجتماعية فيعني الخدمات التي تقدم لأفراد المجتمع على مستوى الأفراد أو الجماعات أو المجتمع (فؤاد، 2017م، ص9).

**المحور الثالث: الإطار النظري:**

### 1/وظائف المجتمع المدني:

تتعدد وظائف المجتمع المدني وأدواره، وهذا التعدد يفسر مدى أهميته عموماً وبالأخص للمجتمعات النامية بحكم الوظائف التالية:

- تحقيق النظام والانضباط في المجتمع .

- تحقيق الديمقراطية.

- التنشئة الاجتماعية والسياسية

- وظيفية تجميع المصالح.

- الوساطة والتوفيق.

- حسم الصراعات وحلها.

- التعبير والمشاركة الفردية والجماعية.

- ملء الفراغ في حالة غياب الدولة أو إنسحابها.

- توفير الخدمات ومساعدة المحتاجين .

- الحوكمة الرشيدة.( شحادة، 2015ص22)

## 2/ خدمات الرعاية الاجتماعية:

من الخدمات التي تقدمها الرعاية الاجتماعية ما يلي:

- الخدمات الاجتماعية في مجال الضمان والتأمين الاجتماعي .

- الخدمات الاجتماعية في مجال رعاية الأحداث سواء المنحرفين أو المعرضين للانحراف.

- الخدمات الاجتماعية في مجال الرعاية العمالية وتشمل التدريب والتأهيل ، التغذية، الصحة، السلامة المهنية،

التشريعات الخاصة بالعمل والضمان الاجتماعي لضمان حقوق العمال....الخ.

- الخدمات الاجتماعية في مجال الأسرة، الطفولة، المسنين، المرأة، المعاقين .

- الخدمات الاجتماعية في المجال الصحي.

- المجال التربوي كما في رعاية الشباب، تعليم الكبار، دور الحضانه ورياض الأطفال:(الدليمي، 2014م،

ص37).

## 3/ الوظائف العامة للرعاية الاجتماعية :

حدد رونالد فيديريكو الوظائف العامة للرعاية الاجتماعية في الآتي:

- تعزيز الوظائف الاجتماعية الإيجابية للأفراد والجماعات والمجتمعات .

- منع المشاكل عن طريق إمداد من يعانون منهم بالإمكانيات والموارد المختلفة لمواجهتها وتنمية المهارات

لاستخدام تلك الموارد.

- تزويدهم بالحلول اللازمة لحل مشاكلهم .

- إمدادهم بالدعم اللازم لتنمية قدرتهم على حل مشاكلهم .(محمود، 2006ص19) .

## المحور الرابع : الدراسة الميدانية:

## الدراسة الميدانية:

## مجتمع وعينة وأداة الدراسة:

يتكون مجتمع الدراسة من دراسة حالة ( ولاية النيل الأبيض- محلية ريف)، وقد اعتمد الباحثان على إستمارة الإستبيان للحصول على البيانات اللازمة لإجراء البحث بالشكل الذي ينسجم مع أهداف البحث وفرضياته، وقد تضمنت الإستبانة الأسئلة الخاصة بعينة الدراسة بالإضافة إلى الاسئلة الخاصة باختبار فرضيات الدراسة لتقييم دور منظمات المجتمع المدني في تعزيز برامج الرعاية الاجتماعية في السودان.

تمت صياغة الاسئلة في الإستمارة بحيث يتم تحويل الإجابة الى قيم كمية على مقياس ليكرت الخماسي ويأخذ المدى من 1 الى 5 على النحو التالي:

## جدول (1) تدرج مقياس ليكرت الخماسي

مستوى المقياس	أوافق بشدة	أوافق	محايد	لا أوافق	لا أوافق بشدة
الدرجة	5	4	3	2	1

وللتأكد من ثبات الأداة تم استخدام معامل الاتساق ألفا كرونباخ Alpha Combach لمعرفة مدى اتساق فقرات الدراسة، وثباتها كما هو موضح من خلال الجدول التالي:

## جدول (2) معامل ثبات الاتساق الداخلي لأبعاد الاستبانة(مقياس ألفا كرونباخ)

الفرضيات	عدد الاسئلة	قيمة مقياس ألفا كرونباخ (الثبات)	الصدق=الجزر التربيعي للثبات
ما هو دور منظمات المجتمع المدني في الرعاية الاجتماعية بمنطقة الدراسة	7	0.997	0.998
ما هو دور منظمات المجتمع المدني في الرعاية التعليمية بمنطقة الدراسة	6	0.997	0.998
ما هو دور منظمات المجتمع المدني في الرعاية الصحية بمنطقة الدراسة	7	0.997	0.998
ما هي العقبات التي تحد من نشاط منظمات المجتمع المدني من تقديم الخدمات في منطقة الدراسة	8	0.997	0.998
الاستبيان ككل	28	0.998	0.999

المصدر: إعداد الباحثان من بيانات الدراسة الميدانية 2024م

يلاحظ من الجدول (2) أن مجالات الدراسة تتمتع باتساق داخلي بدرجة عالية حيث بلغت للأداة ككل (0.999) وتراوحت قيم الثبات بين (0.997) كحد أدنى و(0.998) كحد أعلى وتدل مؤشرات ألفا كرونباخ اعلاه على تمتع أداة الدراسة بصورة عامة بمعامل ثبات عالي وعليه يكون للاستبيان قدرة على تحقيق أغراض الدراسة حيث تعد جميع القيم مناسبة وكافية إذا كان معامل ألفا كرونباخ مساوي أو أكبر 0.60 خاصة في مجال العلوم الاجتماعية أما مقياس الصدق فهو الجذر التربيعي لمقياس الثبات وكانت قيمته للاستبيان كل (0.99) لذلك تعتبر الأداة ذات مصداقية عالية لان قيمة المقياس قريبة من الواحد وعليه يمكن الاعتماد على نتائج التحليل الإحصائي ببرنامج SPSS البرنامج الإحصائي للعلوم الإجتماعية.

## الأساليب الإحصائية المستخدمة:

- 1- التكرارات والنسب المئوية لوصف أفراد عينة الدراسة.
  - 2- الوسط الحسابي ويستعمل لتمثيل مجموعة البيانات وهو من أهم مقاييس النزعة المركزية مع توضيح الانحراف المعياري والذي يعد أحد وأهم مقاييس التشتت ويهدف إلى التعبير عن مقدار تشتت القيم عن وسطها الحسابي.
  - 3- اختبار كاي تربيع: للإجابة عن فرضيات الدراسة.
- نتائج توزيع الإستمارة وتحليل الخصائص الديمغرافية لإفراد عينة الدراسة  
تم توزيع الإستمارة على أفراد عينة الدراسة عن طريق العينة العشوائية وفيما يلي توزيع عينة الدراسة تبعاً للمتغيرات الديمغرافية:

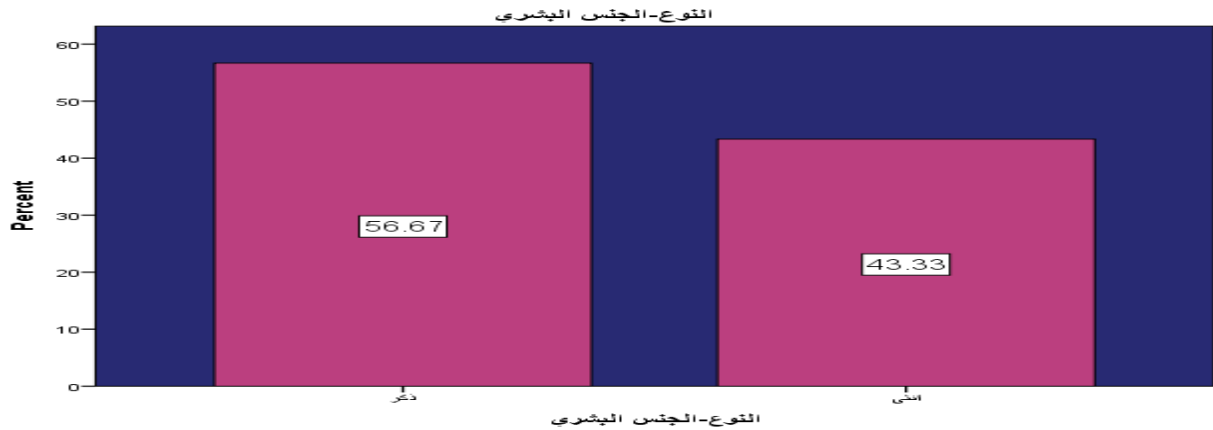
## 1- توزيع افراد العينة حسب النوع

## جدول (3) يوضح نتائج توزيع النوع

النوع	العدد	النسبة %
ذكور	51	56.7
اناث	49	43.3
المجموع	90	%100

المصدر: إعداد الباحثان من بيانات الدراسة الميدانية 2024م

## شكل (1) يوضح توزيع أفراد العينة حسب النوع



يتضح من الجدول (4) والشكل (1) أن النسبة الأكبر من أفراد العينة حسب النوع هم من الذكور حيث بلغت نسبتهم 56.7% وتأتي في المرتبة الثانية الاناث بنسبة بلغت 43.3%

## 2- توزيع افراد العينة حسب العمر:

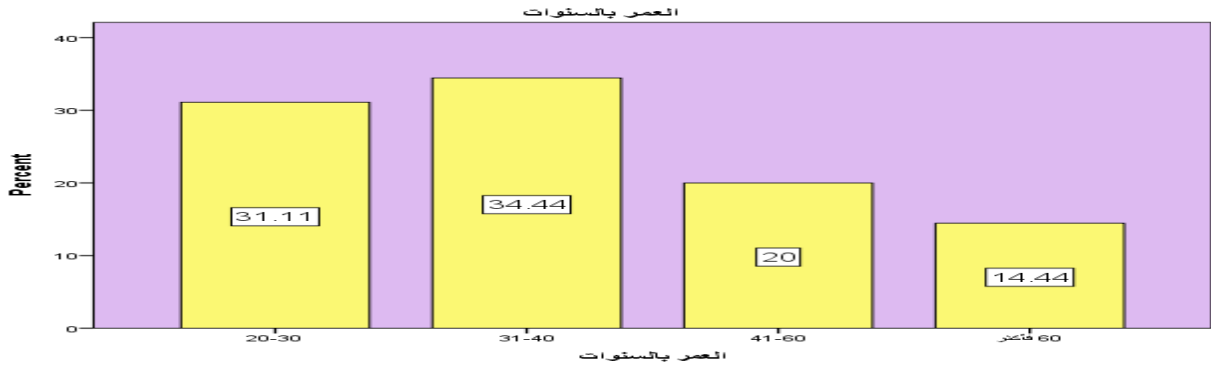
## جدول (4) يوضح التوزيع التكراري لإفراد العينة حسب الفئة العمرية

الفئة العمرية	العدد	النسبة %
30-20	28	31.1
40-31	31	34.4
60-41	18	20
أكثر من 60	13	14.4
المجموع	90	%100

المصدر: إعداد الباحثان من بيانات الدراسة الميدانية 2024م



## شكل (2) يوضح توزيع أفراد العينة حسب العمر



يتضح من الجدول (4) والشكل (2) أن النسبة الأكبر من أفراد العينة حسب الفئة العمرية هم من الفئة (31-40 سنة) حيث بلغت نسبتهم 34.4% وتأتي في المرتبة الثانية الفئة (20-30 سنة) بنسبة بلغت 31.1% ثم الفئة (41-60 سنة) بنسبة بلغت 20% وهذه النسبة للفئات المشار إليها اعلاه تدل على رشد أفراد العينة مما ينعكس على فهمهم لعبارات الاستبيان والإجابة عليها.

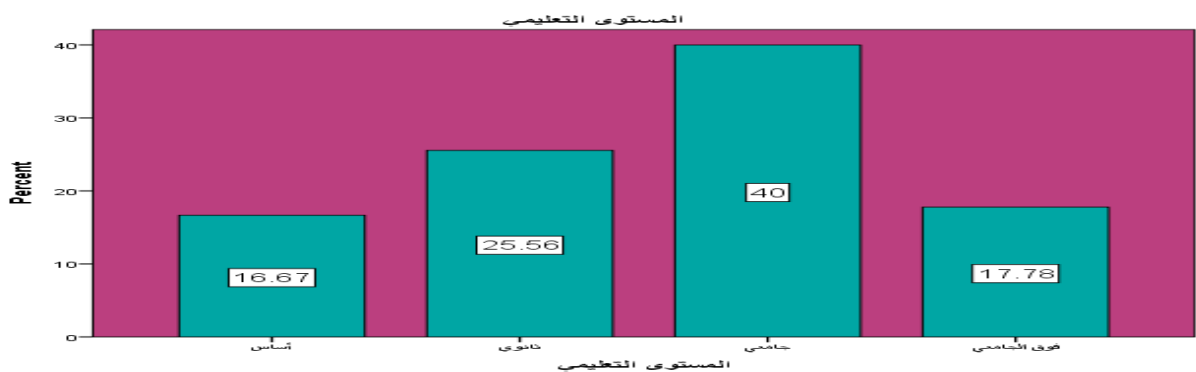
## 3- توزيع أفراد العينة حسب المستوى التعليمي

## جدول (5) يوضح التوزيع التكراري لأفراد العينة حسب المستوى التعليمي

المستوى التعليمي	العدد	النسبة (%)
أساس	15	16.7
ثانوي	23	25.6
جامعي	36	40
فوق الجامعي	16	17.8
المجموع	90	100%

المصدر: إعداد الباحثان من بيانات الدراسة الميدانية 2024م

## شكل (3) يوضح توزيع أفراد العينة حسب المستوى التعليمي



يتضح من الجدول (5) والشكل (3) أن النسبة الأكبر من أفراد العينة حسب المستوى التعليمي من العينة المبحوثة هم مستواهم جامعي حيث بلغت نسبتهم 40% وتأتي في المرتبة الثانية المستوى الثانوي بنسبة بلغت 25.6% ثم المستوى فوق الجامعي بنسبة بلغت 17.8% وهذه النسبة للفئات المشار إليها اعلاه تدل على قدرة أفراد العينة على فهم و تحليل عبارات الاستبيان والإجابة عليها.

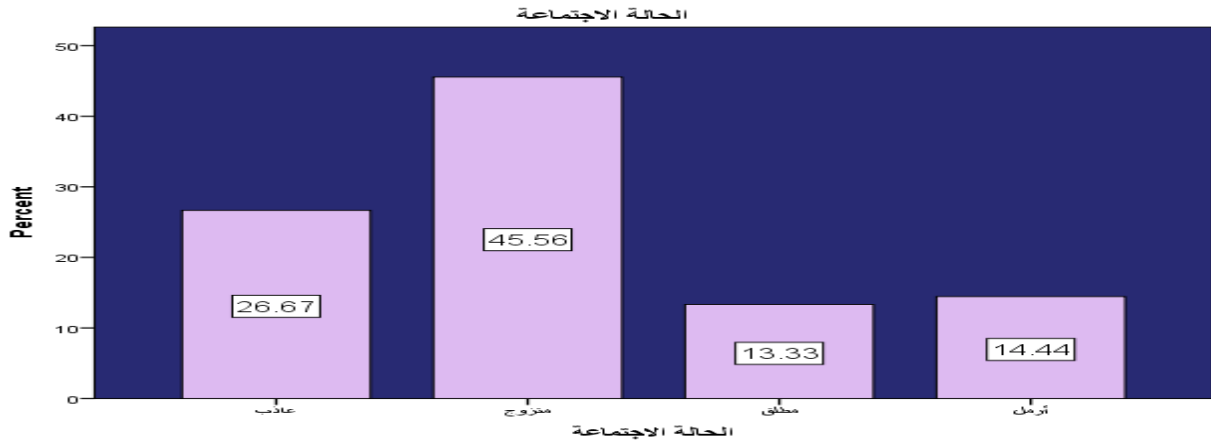
## 4- توزيع أفراد العينة حسب الحالة الاجتماعية:

جدول (6) يوضح التوزيع التكراري لإفراد العينة وفق متغير الحالة الاجتماعية لأفراد العينة:

الحالة الاجتماعية	العدد	النسبة %
عازب	24	26.6
متزوج	41	45.6
أرمل	12	13.3
مطلق	13	14.4
المجموع	90	%100

المصدر: إعداد الباحثان من بيانات الدراسة الميدانية 2024م

شكل (4) يوضح توزيع أفراد العينة وفق متغير الحالة الاجتماعية



يتضح من الجدول (6) والشكل (4) أن غالبية أفراد العينة المبحوثة من حيث الحالة الاجتماعية متزوجين حيث بلغت نسبتهم (45.6%) من أفراد العينة يليهم عازب بنسبة (26.7%) ثم أرمل بنسبة (14.4%) وأدناها نسبة المطلقين (13.3%) من إجمالي العينة المبحوثة.

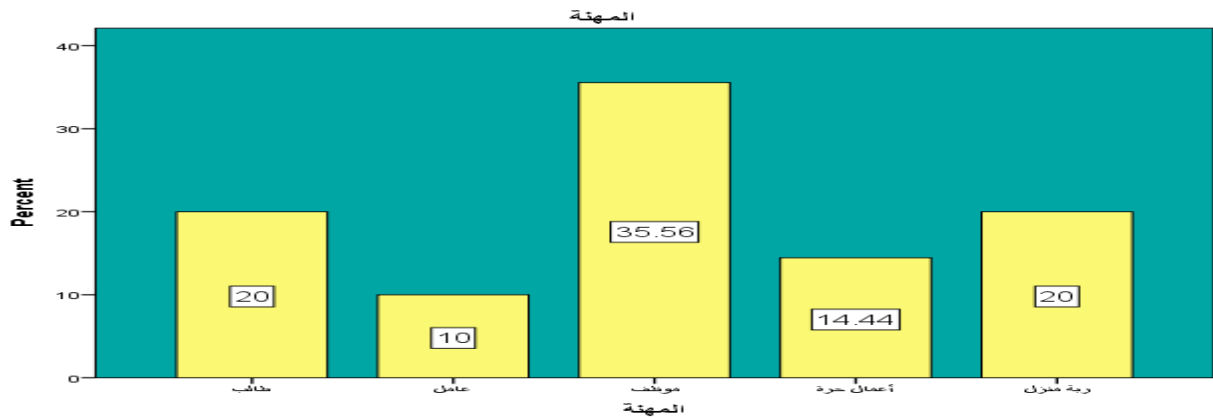
## 5- توزيع أفراد العينة حسب المهنة:

جدول (7) يوضح التوزيع التكراري لإفراد العينة وفق متغير المهنة:

المهنة	العدد	النسبة %
طالب	18	20
عامل	9	10
موظف	32	35.6
أعمال حرة	13	14.4
ربة منزل	18	20
المجموع	90	%100

المصدر: إعداد الباحثان من بيانات الدراسة الميدانية 2024م

## شكل (5) يوضح توزيع أفراد العينة وفق متغير المهنة:



يتضح من الجدول (7) والشكل (5) أن المهنة لغالبية أفراد العينة هم من الموظفين بنسبة بلغت 35.6% يليهم ربة منزل حيث بلغت نسبتهم 20% تعادلها نسبة الطلاب 20% ثم الاعمال الحرة بنسبة (14.4%) ومن الجدول والشكل نجد أن النسبة الأعلى داخل العينة من حيث المهنة هم الموظفين مما يعطي مؤشر جيد لاعتماد أفراد العينة لتحقيق أهداف الدراسة وتحليل نتائجها وأثبتت فرضياتها.

## 1- التوزيع التكراري لعبارات فرضية الدراسة

## جدول رقم (8) يوضح التوزيع التكراري لعبارات فرضية الدراسة الأولى

رقم	عبارات الفرضية الأولى (لنظمات المجتمع المدني دور في دعم برامج الرعاية الاجتماعية بمنطقة الدراسة)		أوافق بشدة		أوافق		محايد		لا أوافق		لا أوافق بشدة		المجموع	
	تكرار	نسبة %	تكرار	نسبة %	تكرار	نسبة %	تكرار	نسبة %	تكرار	نسبة %	تكرار	نسبة %	تكرار	نسبة %
1	25	27.8	34	37.8	0	0	19	21.1	12	13.3	90	100%	25	27.8
2	21	23.3	34	37.8	12	13.3	14	15.6	9	10	90	100%	21	23.3
3	18	20	32	35.6	15	16.7	15	16.7	10	11.1	90	100%	18	20
4	21	23.3	29	32.2	14	15.6	16	17.8	10	11.1	90	100%	21	23.3
5	24	26.7	35	38.9	14	15.6	17	18.9	0	0	90	100%	24	26.7
6	24	26.7	29	32.2	13	14.4	24	26.7	0	0	90	100%	24	26.7
7	22	24.4	34	37.8	22	24.4	12	13.3	0	0	90	100%	22	24.4

المصدر: إعداد الباحثان من بيانات الدراسة الميدانية 2024م

من الجدول أعلاه، نجد أن نسبة الموافقة بشدة على الفقرة الأولى كانت (27.8%)، في حين أن نسبة الموافقة تساوي (37.8%) ونسبة لا أوافق (21.1%) في حين أن نسبة لا أوافق بشدة (13.3%) أما بالنسبة للفقرة الثانية فقد كانت نسبة الموافقة بشدة (23.3%)، في حين أن نسبة الموافقة تساوي (37.8%) ونسبة الحياد (13.3%) ونسبة لا أوافق (15.6%) في حين أن نسبة لا أوافق بشدة (10%) ونجد أن نسبة الموافقة بشدة على الفقرة الثالثة كانت (20%)، في حين أن نسبة الموافقة (35.6%) ونسبة الحياد (16.7%) ونسبة لا أوافق (16.7%) ونسبة لا أوافق بشدة (11.1%)، أما بالنسبة للموافقة بشدة على الفقرة الرابعة كانت (23.3%)، في حين أن نسبة الموافقة (32.3%) ونسبة الحياد تساوي (15.6%) ونسبة لا أوافق (16.7%) ونسبة لا أوافق بشدة (11.1%)، كما أن نسبة الموافقة بشدة على الفقرة الخامسة كانت (26.7%)، في حين أن نسبة الموافقة تساوي (38.9%) ونسبة الحياد (15.6%) ونسبة لا أوافق (18.9%) ونجد أن نسبة الموافقة بشدة على الفقرة السادسة كانت (26.7%)، في حين أن نسبة الموافقة (32.2%) ونسبة الحياد (14.4%) ونسبة لا أوافق (26.7%)، كما نجد أن نسبة الموافقة بشدة على الفقرة السابعة كانت (24.4%)، في حين أن نسبة الموافقة (37.8%) ونسبة الحياد (24.4%) ونسبة لا أوافق (13.3%)، ولذلك يمكن الاعتماد على العبارات جميعها التي في الجدول اعلاه في مناقشة النتائج والفرضيات.

## 2- التوزيع التكراري لعبارات فرضية الدراسة الثانية

### جدول رقم (9) يوضح التوزيع التكراري لعبارات فرضية الدراسة الثانية

رقم	عبارات الفرضية الثانية (لمنظمات المجتمع المدني دور في رعاية البرامج التعليمية بمنطقة الدراسة)	أوافق بشدة		أوافق		محايد		لا أوافق		لا أوافق بشدة		المجموع
		نسبة	تكرار	نسبة	تكرار	نسبة	تكرار	نسبة	تكرار	نسبة	تكرار	
1	تسهم منظمات المجتمع المدني في إنشاء الفصول والمدارس	25.6	23	30	27	16.7	15	16.7	15	11.1	10	90
2	تقوم منظمات المجتمع المدني بإجلاس الطلاب في المدارس	21.1	19	32.2	29	13.3	12	20	18	13.3	12	90
3	منظمات المجتمع المدني تقوم بتوفير الكراسيات والكتب للطلاب في منطقة الدراسة	30	27	34.4	31	0	0	21.1	19	14.4	13	90
4	تقدم منظمات المجتمع المدني وجبات افطار لطلاب المدارس بمنطقة الدراسة	22.2	20	34.4	31	12.2	11	20	18	11.1	10	90
5	منظمات المجتمع المدني تسهم في توفير سكن للاساتذة بمنطقة الدراسة	23.3	21	24.4	22	14.4	13	23.3	21	14.4	13	90
6	تقوم المنظمات بإقامة دورات تدريبية للمعلمين لتحسين أدائهم بمنطقة الدراسة	35.6	32	22.2	20	13.3	12	16.7	15	12.2	11	90

المصدر: إعداد الباحثان من بيانات الدراسة الميدانية 2024م

من الجدول أعلاه، نجد أن نسبة الموافقة بشدة على الفقرة الأولى كانت (25.6%)، في حين أن نسبة الموافقة تساوي (30%) ونسبة الحياد (16.7%) ونسبة لا أوافق (16.7%) ونسبة لا أوافق بشدة (11.1%)، أما بالنسبة للفقرة الثانية فقد كانت نسبة الموافقة بشدة (21.1%)، في حين أن نسبة الموافقة تساوي (32.2%) ونسبة الحياد تساوي (13.3%) ونسبة لا أوافق (20%) ونسبة لا أوافق بشدة (11.1%) ونجد أن نسبة الموافقة بشدة على الفقرة الثالثة كانت (30%)، في حين أن نسبة الموافقة (34.4%) ونسبة لا أوافق (21.1%) ونسبة لا أوافق بشدة (14.4%)، أما بالنسبة للموافقة بشدة على الفقرة الرابعة كانت (22.2%)، في حين أن نسبة الموافقة (34.4%) ونسبة الحياد تساوي (12.2%) ونسبة لا أوافق (20%) ونسبة لا أوافق بشدة (11.1%)، كما أن نسبة الموافقة بشدة على الفقرة الخامسة كانت (23.3%)، في حين أن نسبة الموافقة تساوي (24.4%) ونسبة الحياد (14.4%) ونسبة لا أوافق (23.3%)، ونسبة لا أوافق بشدة (14.4%)، أما بالنسبة للموافقة بشدة على الفقرة السادسة كانت (35.6%)، في حين أن نسبة الموافقة (22.2%) ونسبة الحياد تساوي (13.3%) ونسبة لا أوافق (16.7%) ونسبة لا أوافق بشدة (12.2%)، وعليه يمكن الاعتماد على العبارات جميعها التي في الجدول أعلاه في مناقشة النتائج والفرضيات.

### 3- التوزيع التكراري لعبارات فرضية الدراسة الثالثة

#### جدول رقم (10) يوضح التوزيع التكراري لعبارات فرضية الدراسة الثالثة

رقم	عبارات الفرضية الثالثة (للمنظمات المدنية دور في تعزيز برامج الرعاية الصحية بمنطقة الدراسة)	أوافق بشدة		أوافق		محايد		لا أوافق		لا أوافق بشدة		المجموع
		نسبة	تكرار	نسبة	تكرار	نسبة	تكرار	نسبة	تكرار	نسبة	تكرار	
1	منظمات المجتمع المدني تعمل على نظافة الأحياء والأسواق بمنطقة الدراسة	25.6	23	27.8	25	12.2	11	23.3	21	11.1	10	90
2	تسهل منظمات المجتمع المدني في توعية المجتمع من خلال الورش والندوات التثقيف الصحي	24.4	22	32.2	29	14.4	13	17.8	16	11.1	10	90
3	تقوم منظمات المجتمع المدني بإقامة أيام علاجية مجانية بمنطقة الدراسة	27.8	25	38.9	35	14.4	13	18.9	17	0	0	90
4	تهتم منظمات المجتمع المدني بالرعاية الصحية للأمومة والطفولة	27.8	25	40	36	13.3	12	18.9	17	0	0	90
5	تقوم منظمات المجتمع المدني ببناء المراحيض بالمدراس بمنطقة الدراسة	23.3	21	32.2	29	13.3	12	18.9	17	12.2	11	90
6	تهتم منظمات المجتمع المدني برعاية ذوي الاحتياجات الخاصة بمنطقة الدراسة	27.8	25	31.1	28	10	9	20	18	11.1	10	90
7	تقوم منظمات المجتمع المدني بكفالة الأسر الفقيرة بمنطقة الدراسة	26.7	24	28.9	26	12.2	11	18.9	17	13.3	12	90

المصدر: إعداد الباحثان من بيانات الدراسة الميدانية 2024م

من الجدول أعلاه، نجد أن نسبة الموافقة بشدة على الفقرة الأولى كانت (25.6%)، في حين أن نسبة الموافقة تساوي (27.8%) ونسبة الحياد (12.2%) ونسبة لا أوافق بشدة (11.1%)، أما بالنسبة للفقرة الثانية فقد كانت نسبة الموافقة بشدة (24.4%)، في حين أن نسبة الموافقة تساوي (32.2%) ونسبة الحياد تساوي (14.4%) ونسبة لا أوافق (17.8%) ونسبة لا أوافق بشدة (11.1%) ونجد أن نسبة الموافقة بشدة على الفقرة الثالثة كانت (27.8%)، في حين أن نسبة الموافقة (38.9%) ونسبة الحياد تساوي (14.4%) ونسبة لا أوافق (18.9%) أما بالنسبة للموافقة بشدة على الفقرة الرابعة كانت (27.8%)، في حين أن نسبة الموافقة (40%) ونسبة الحياد تساوي (13.3%) ونسبة لا أوافق (18.9%)، كما أن نسبة الموافقة بشدة على الفقرة الخامسة كانت (23.3%)، في حين أن نسبة الموافقة تساوي (32.2%) ونسبة الحياد (13.3%) ونسبة لا أوافق (18.9%) ونسبة لا أوافق بشدة (12.2%)، كما نجد أن نسبة الموافقة بشدة على الفقرة السادسة كانت (27.8%)، في حين أن نسبة الموافقة تساوي (31.1%) ونسبة الحياد (10%) ونسبة لا أوافق (20%) ونسبة لا أوافق بشدة (11.1%)، كذلك نجد أن نسبة الموافقة بشدة على الفقرة السابعة كانت (26.7%)، في حين أن نسبة الموافقة تساوي (28.9%) ونسبة الحياد (12.2%) ونسبة لا أوافق (18.9%) ونسبة لا أوافق بشدة (13.3%)، وعليه يمكن الاعتماد على العبارات جميعها التي في الجدول أعلاه في مناقشة النتائج والفرضيات

#### 4- التوزيع التكراري لعبارات فرضية الدراسة الرابعة

##### جدول رقم (11) يوضح التوزيع التكراري لعبارات فرضية الدراسة الرابعة

رقم	عبارات الفرضية الرابعة (هناك مجموعة من العبارات التي تحد من نشاط منظمات المجتمع المدني في تقديم الخدمات في منطقة الدراسة)	أوافق بشدة		أوافق		محايد		لا أوافق		لا أوافق بشدة		المجموع
		نسبة	تكرار	نسبة	تكرار	نسبة	تكرار	نسبة	تكرار	نسبة	تكرار	
1	عدم توافر بيانات إحصائية عن احتياجات المواطنين بمنطقة الدراسة	23.3	21	33.3	30	11.1	10	18.9	17	12.2	11	90
2	ضعف ميزانيات منظمات المجتمع المدني بمنطقة الدراسة	21.1	19	30	27	16.7	15	18.9	17	13.3	12	90
3	عدم المشاركة الفاعلة من القيادات المحلية في برامج منظمات المجتمع المدني	22.2	20	32.2	29	14.4	13	17.8	16	13.3	12	90
4	ضعف مشاركة المرأة في العمل التطوعي لمنظمات المجتمع المدني	22.2	20	27.8	25	14.4	13	18.9	17	16.7	15	90
5	عدم التزام الحكومات المحلية بدفع استحقاق المكون المحلي	20	18	34.4	31	14.4	13	16.7	15	14.4	13	90
6	ازدياد أعداد المحتاجين لخدمات الرعاية يقلل من جودة الخدمة	27.8	25	31.1	28	10	9	20	18	11.1	10	90
7	عدم التنسيق بين المنظمات في تقديم الخدمات بمنطقة الدراسة	22.2	20	37.8	34	13.3	12	15.6	14	11.1	10	90
8	تدخل مفوضية العون الانساني في عمل المنظمات يضعف من استقلاليتها	18.9	17	30	27	17.8	16	22.2	20	11.1	10	90

المصدر: إعداد الباحثان من بيانات الدراسة الميدانية 2024م

من الجدول أعلاه، نجد أن نسبة الموافقة بشدة على الفقرة الأولى كانت (23.3%)، في حين أن نسبة الموافقة تساوي (33.3%) ونسبة الحياد (11.1%) ونسبة لا أوافق (20%) ونسبة لا أوافق بشدة (12.2%)، أما بالنسبة

للفقرة الثانية فقد كانت نسبة الموافقة بشدة (21.1%)، في حين أن نسبة الموافقة تساوي (30%) ونسبة الحياد تساوي (16.7%) ونسبة لا أوافق (18.9%) ونسبة لا أوافق بشدة (13.3%) ونجد أن نسبة الموافقة بشدة على الفقرة الثالثة كانت (22.2%)، في حين أن نسبة الموافقة (32.2%) ونسبة الحياد تساوي (14.4%) ونسبة لا أوافق (17.8%) ونسبة لا أوافق بشدة (13.3%)، أما بالنسبة للموافقة بشدة على الفقرة الرابعة كانت (22.2%)، في حين أن نسبة الموافقة (27.8%) ونسبة الحياد تساوي (14.4%) ونسبة لا أوافق (18.9%) ونسبة لا أوافق بشدة (16.7%)، كما أن نسبة الموافقة بشدة على الفقرة الخامسة كانت (20%)، في حين أن نسبة الموافقة تساوي (34.4%) ونسبة الحياد (14.4%) ونسبة لا أوافق (16.7%) ونسبة لا أوافق بشدة (14.4%)، كما نجد أن نسبة الموافقة بشدة على الفقرة السادسة كانت (27.8%)، في حين أن نسبة الموافقة تساوي (31.1%) ونسبة الحياد (10%) ونسبة لا أوافق (20%) ونسبة لا أوافق بشدة (11.1%)، كذلك نجد أن نسبة الموافقة بشدة على الفقرة السابعة كانت (22.2%)، في حين أن نسبة الموافقة تساوي (37.8%) ونسبة الحياد (13.3%) ونسبة لا أوافق (15.6%) ونسبة لا أوافق بشدة (11.1%) أيضاً نجد أن نسبة الموافقة بشدة على الفقرة الثامنة كانت (18.9%)، في حين أن نسبة الموافقة تساوي (30%) ونسبة الحياد (17.8%) ونسبة لا أوافق (22.2%) ونسبة لا أوافق بشدة (11.1%)، وعليه يمكن الاعتماد على العبارات جميعها التي في الجدول اعلاه في مناقشة النتائج والفرضيات.

#### تؤيد اتجاهات المبحوثين ومستوى الموافقة واختبار جودة التوفيق لعبارات الفرضية الاولى

الجدول (12) يبين تأويل اتجاهات المبحوثين ومستوى الموافقة واختبار جودة التوفيق (مربع كاي) لعبارات الفرضية الاولى:

م	عبارات الفرضية الاولى	كاي تربيع	درجة الحرية	الاحتمالية كاي تربيع	الانحراف المعياري	المتوسط الحسابي	مستوى الموافقة	درجة الاستجابة
1	منظمات المجتمع المدني تقوم بتقديم الحلول والمقترحات لمشكلات المجتمع بمنطقة الدراسة	270.00	54	0.000	1.43	3.46	أوافق	مرتفع
2	تقوم المنظمات بالتنسيق مع الجهات الحكومية في تقديم الخدمات العامة للمجتمع	360.00	72	0.000	1.28	3.49	أوافق	مرتفع
3	تساعد المنظمات المجتمع المحلي في وضع خطط وسياسات الرعاية الاجتماعية	360.00	72	0.008	1.28	3.37	محايد	متوسط
4	تقوم المنظمات ببناء الأندية الثقافية والاجتماعية والرياضية بمنطقة الدراسة	360.00	72	0.005	1.32	3.39	محايد	متوسط
5	تعمل المنظمات على رفع مستوى مشاركة المواطنين في برامج الرعاية الاجتماعية	270.00	54	0.000	1.06	3.37	محايد	متوسط
6	تهتم منظمات المجتمع المدني ببرامج تنمية وتمكين المرأة بمنطقة الدراسة	270.00	54	0.000	1.15	3.59	أوافق	مرتفع
7	تعمل منظمات المجتمع المدني في تنمية قدرات الشباب وقادة المجتمع	270.00	54	0.000	1.42	3.36	محايد	متوسط
-	نتيجة كل المحور	1620	720	0.000	1.25	3.48	أوافق	مرتفع

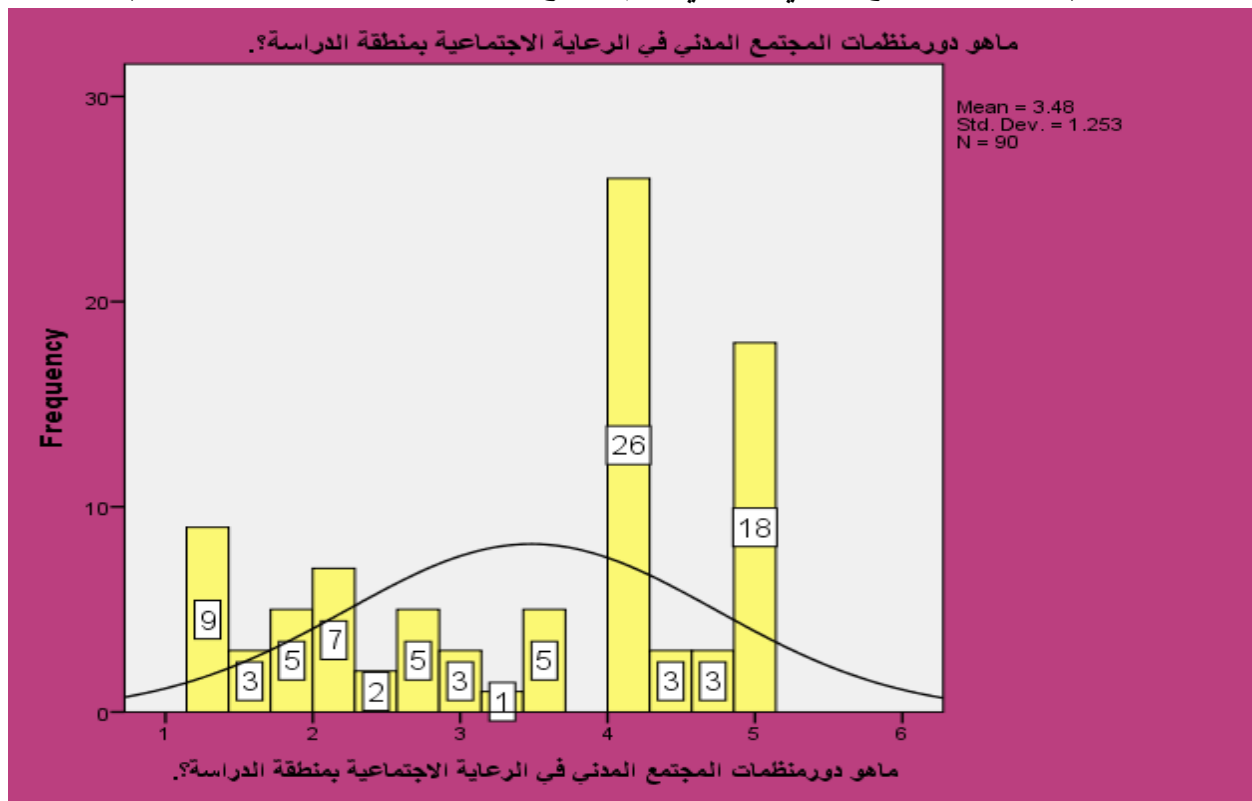
المصدر: إعداد الباحثان من بيانات الدراسة الميدانية 2024م

وعليه يمكن تؤول اتجاه الموافقه بناءً على الجدول التالي:

### جدول(13)يوضح المتوسط المرجح لتأويل اتجاهات المبحوثين

المستوى	الاستجابة	المتوسط المرجح
منخفض	لا أوافق بشدة	من 1 الى 1.79
منخفض	لا أوافق	من 1.8 الى 2.59
متوسط	محايد	من 2.6 الى 3.39
مرتفع	موافق	من 3.40 الى 4.19
مرتفع	موافق بشدة	من 4.19 الى 5

مناقشة الفرضية الاولى: لمنظمات المجتمع المدني دور في دعم برامج الرعاية الاجتماعية بمنطقة الدراسة وتتكون الفرضية الاولى من سبع عبارات من عبارات الاستبانة وبعد تحليل هذه العبارات من خلال الجدول التكراري ومستوى الموافقة واختبار جودة التوفيق(مربع كاي) اتضح أن كل العبارات يمكن الاعتماد عليها في مناقشة الفرضيات ،وبناءً على ذلك نجد أن جميع العبارات التي تعبر عن الفرضية الاولى يقع متوسطها في المدى من 3.40 الى 4.19 مستوى (الموافقة) والمدى من 2.60 الى 3.39 مستوى (الحياد) وهذه النتيجة تدل على ان مستوى الاستجابة مرتفع على جميع العبارات التي تعبر على أن (لمنظمات المجتمع المدني دور في دعم برامج الرعاية الاجتماعية بمنطقة الدراسة) حيث بلغت قيمة المتوسط لأوزان الفرضية الاولى (3.48). وهو ما يقابل مستوى الموافقة ،اما اختبار جودة التوفيق كانت فيه قيمة كاي تربيع (0.1620). بمستوى معنوية (0.000) وهي أقل من درجة الخطأ المسموح به 5% مما يعني وجود فروق معنوية بين اجابات عينة الدراسة .وعليه يمكن قبول صحة الفرضية الاولى(لمنظمات المجتمع المدني دور في دعم برامج الرعاية الاجتماعية بمنطقة الدراسة).

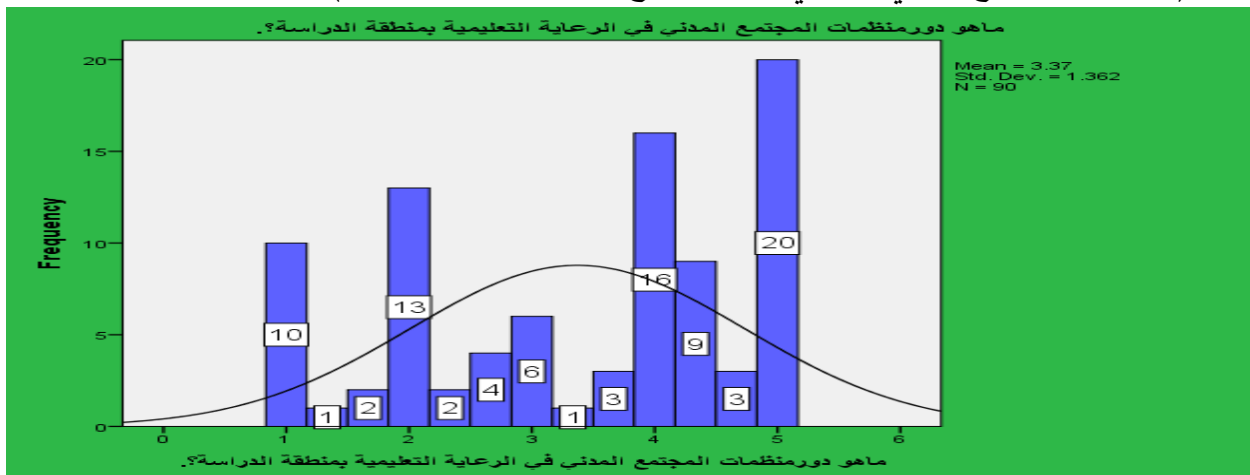




الجدول (14) يبين تأويل اتجاهات المبحوثين ومستوى الموافقة واختبار جودة التوفيق (مربع كاي) لعبارات الفرضية الثانية:

م	عبارات الفرضية الثانية	كاي تربيع	درجة الحرية	الاحتمالية كاي تربيع	الانحراف المعياري	المتوسط الحسابي	مستوى الموافقة	درجة الاستجابة
1	تسهل منظمات المجتمع المدني في إنشاء الفصول والمدارس	360	84	0.000	1.33	3.42	أوافق	مرتفع
2	تقوم منظمات المجتمع المدني بإجلاس الطلاب في المدارس	360	84	0.000	1.36	3.28	محايد	متوسط
3	منظمات المجتمع المدني تقوم بتوفير الكراسيات والكتب للطلاب في منطقة الدراسة	270	63	0.000	1.47	3.44	أوافق	مرتفع
4	تقدم منظمات المجتمع المدني وجبات افطار لطلاب المدارس بمنطقة الدراسة	360	84	0.004	1.33	3.37	محايد	متوسط
5	منظمات المجتمع المدني تساهم في توفير سكن للاستاذة بمنطقة الدراسة	360	84	0.000	1.40	3.19	محايد	متوسط
6	تقوم المنظمات بإقامة دورات تدريبية للمعلمين لتحسين أدائهم بمنطقة الدراسة	360	84	0.000	1.43	3.52	أوافق	مرتفع
-	نتيجة كل المحور	1890	840	0.000	1.36	3.37	محايد	متوسط

مناقشة الفرضية الثانية: لمنظمات المجتمع المدني دور في رعاية البرامج التعليمية بمنطقة الدراسة وتتكون الفرضية الثانية من ست عبارات من عبارات الاستبانة وبعد تحليل هذه العبارات من خلال الجدول التكراري ومستوى الموافقة واختبار جودة التوفيق (مربع كاي) اتضح أن كل العبارات يمكن الاعتماد عليها في مناقشة الفرضيات، وبناءً على ذلك نجد أن جميع العبارات التي تعبر عن الفرضية الثانية يقع متوسطها في المدى من 3.40 إلى 4.19 مستوى (الموافقة) والمدى من 2.60 إلى 3.39 مستوى (الحياد) وهذه النتيجة تدل على أن مستوى الاستجابة متوسط على جميع العبارات التي تعبر على أن (لمنظمات المجتمع المدني دور في رعاية البرامج التعليمية بمنطقة الدراسة) بلغت قيمة المتوسط لأوزان الفرضية الثانية (3.37). وهو ما يقابل مستوى الحياد، أما اختبار جودة التوفيق كانت فيه قيمة كاي تربيع (1890) بمستوى معنوية (0.000) وهي أقل من درجة الخطأ المسموح به 5% مما يعني وجود فروق معنوية بين اجابات عينة الدراسة. وعليه يمكن قبول صحة الفرضية الثانية (لمنظمات المجتمع المدني دور في رعاية البرامج التعليمية بمنطقة الدراسة).

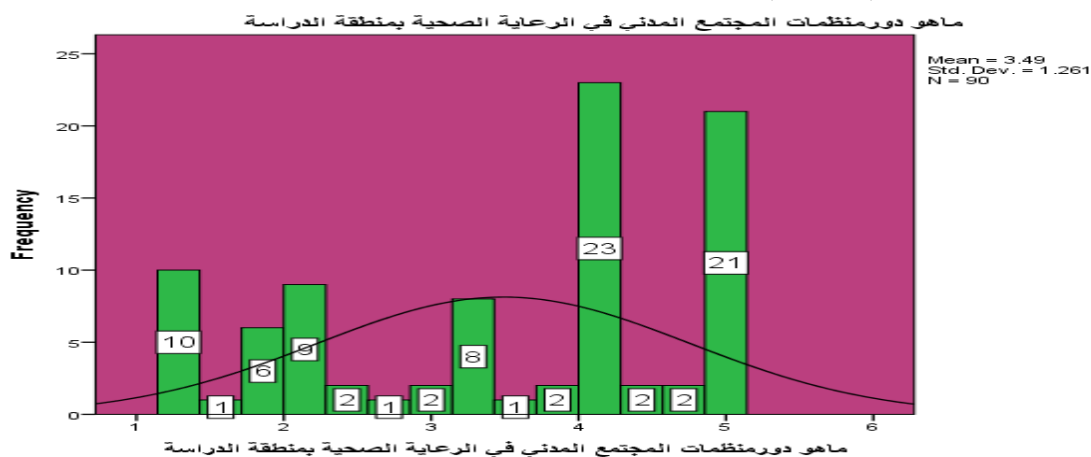


الجدول (15) يبين تأويل اتجاهات الباحثين ومستوى الموافقة واختبار جودة التوفيق (مربع كاي) لعبارات الفرضية الثالثة:

م	عبارات الفرضية الثالثة	كاي تربيع	درجة الحرية	الاحتمالية كاي تربيع	الانحراف المعياري	المتوسط الحسابي	مستوى الموافقة	درجة الاستجابة
1	منظمات المجتمع المدني تعمل على نظافة الاحياء والأسواق بمنطقة الدراسة	360	72	0.000	1.37	3.33	محايد	متوسط
2	تسهل منظمات المجتمع المدني في توعية المجتمع من خلال الورش والندوات التثقيف الصحي	360	84	0.000	1.33	3.41	موافق	مرتفع
3	تقوم منظمات المجتمع المدني بإقامة أيام علاجية مجانية بمنطقة الدراسة	270	54	0.000	1.06	3.76	أوافق	مرتفع
4	تهتم منظمات المجتمع المدني بالرعاية الصحية للأمومة والطفولة	270	54	0.000	1.06	3.77	أوافق	مرتفع
5	تقوم منظمات المجتمع المدني ببناء المراحيض بالمدارس بمنطقة الدراسة	360	84	0.000	1.35	3.36	محايد	متوسط
6	تهتم منظمات المجتمع المدني برعاية ذوي الاحتياجات الخاصة بمنطقة الدراسة	360	84	0.000	1.38	3.44	أوافق	مرتفع
7	تقوم منظمات المجتمع المدني بكفالة الاسر الفقيرة بمنطقة الدراسة	360	84	0.000	1.40	3.37	محايد	متوسط
-	نتيجة كل المحور	1620	720	0.000	1.26	3.49	أوافق	مرتفع

المصدر: إعداد الباحثان من بيانات الدراسة الميدانية 2024م

مناقشة الفرضية الثالثة: لمنظمات المجتمع المدني دور في تعزيز برامج الرعاية الصحية بمنطقة الدراسة وتتكون الفرضية الثالثة من سبع عبارات من عبارات الاستبانة وبعد تحليل هذه العبارات من خلال الجدول التكراري ومستوى الموافقة واختبار جودة التوفيق (مربع كاي) اتضح أن كل العبارات يمكن الاعتماد عليها في مناقشة الفرضيات، وبناءً على ذلك نجد أن جميع العبارات التي تعبر عن الفرضية الثانية يقع متوسطها في المدى من 3.40 إلى 4.19 مستوى (الموافقة) والمدى من 2.60 إلى 3.39 مستوى (الحياد) وهذه النتيجة تدل على ان مستوى الاستجابة مرتفع على جميع العبارات التي تعبر على أن (المنظمات المجتمع المدني دور في تعزيز برامج الرعاية الصحية بمنطقة الدراسة) حيث بلغت قيمة المتوسط لأوزان الفرضية الثالثة (3.49). وهو ما يقابل مستوى الموافقة ، اما اختبار جودة التوفيق كانت فيه قيمة كاي تربيع (1620) بمستوى معنوية (0.000) وهي أقل من درجة الخطأ المسموح به 5% مما يعني وجود فروق معنوية بين اجابات عينة الدراسة .وعليه يمكن قبول صحة الفرضية الثالثة (المنظمات المجتمع المدني دور في تعزيز برامج الرعاية الصحية بمنطقة الدراسة).

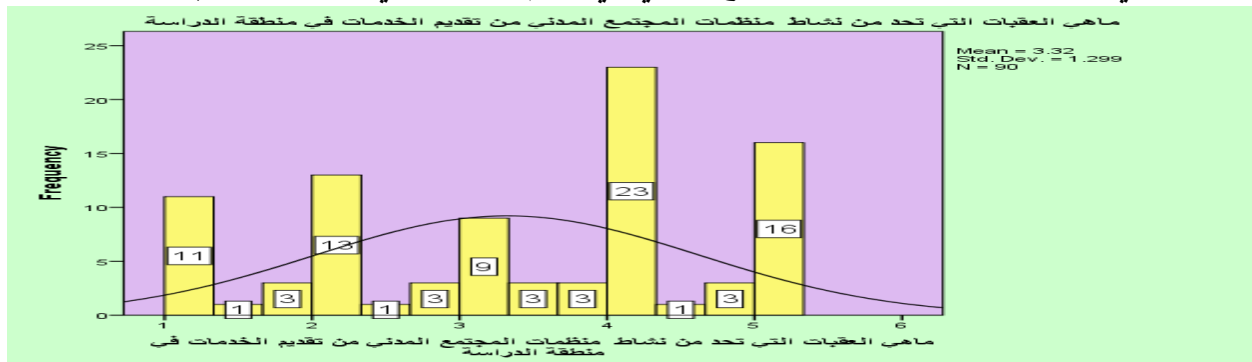


الجدول (16) يبين تأويل اتجاهات الباحثين ومستوى الموافقة واختبار جودة التوفيق (مربع كاي) لعبارات الفرضية الرابعة:

م	عبارات الفرضية الرابعة	كاي تربيع	درجة الحرية	الاحتمالية كاي تربيع	الانحراف المعياري	المتوسط الحسابي	مستوى الموافقة	درجة الاستجابة
1	عدم توافر بيانات إحصائية عن احتياجات المواطنين بمنطقة الدراسة	360	96	0.000	1.36	3.36	محايد	متوسط
2	ضعف ميزانيات منظمات المجتمع المدني بمنطقة الدراسة	360	96	0.000	1.35	3.27	محايد	متوسط
3	عدم المشاركة الفاعلة من القيادات المحلية في برامج منظمات المجتمع المدني	360	96	0.000	1.36	3.32	محايد	متوسط
4	ضعف مشاركة المرأة في العمل التطوعي لمنظمات المجتمع المدني	360	96	0.000	1.41	3.20	محايد	متوسط
5	عدم التزام الحكومات المحلية بدفع استحقاق المكون المحلي	360	96	0.000	1.35	3.29	محايد	متوسط
6	ازدياد أعداد المحتاجين لخدمات الرعاية يقلل من جودة الخدمة	270	72	0.000	1.36	3.32	محايد	متوسط
7	عدم التنسيق بين المنظمات في تقديم الخدمات بمنطقة الدراسة	360	96	0.000	1.29	3.44	أوافق	مرتفع
8	تدخل مفوضية العون الانساني في عمل المنظمات يضعف من استقلاليتها	356	92	0.000	1.29	3.21	محايد	متوسط
-	نتيجة كل المحور	2160	960	0.000	1.29	3.32	محايد	متوسط

المصدر: إعداد الباحثان من بيانات الدراسة الميدانية 2024م

مناقشة الفرضية الرابعة: هناك مجموعة من العبارات التي تحد من نشاط منظمات المجتمع المدني في تقديم الخدمات في منطقة الدراسة وتتكون الفرضية الرابعة من ثمان عبارات من عبارات الاستبانة وبعد تحليل هذه العبارات من خلال الجدول التكراري ومستوى الموافقة واختبار جودة التوفيق (مربع كاي) اتضح أن كل العبارات يمكن الاعتماد عليها في مناقشة الفرضيات، وبناءً على ذلك نجد أن جميع العبارات التي تعبر عن الفرضية الرابعة يقع متوسطها في المدى من 3.40 إلى 4.19 مستوى (الموافقة) والمدى من 2.60 إلى 3.39 مستوى (الحياد) وهذه النتيجة تدل على أن مستوى الاستجابة متوسط على جميع العبارات التي تعبر على أن (هناك مجموعة من العبارات التي تحد من نشاط منظمات المجتمع المدني في تقديم الخدمات في منطقة الدراسة)، أما اختبار جودة التوفيق كانت فيه قيمة كاي تربيع (2160) بمستوى معنوية (0.000) وهي أقل من درجة الخطأ المسموح به 5% مما يعني وجود فروق معنوية بين اجابات عينة الدراسة. وعليه يمكن قبول صحة الفرضية الرابعة (هناك مجموعة من العبارات التي تحد من نشاط منظمات المجتمع المدني في تقديم الخدمات في منطقة الدراسة).



**أولاً: النتائج**

1. لقد نتج من الدراسة أن جميع عبارات الأسئلة يزيد متوسطها عن الوسط الفرضي(3) مما يدل على موافقة أفراد العينة على جميع العبارات المذكورة
  2. هناك مجموعة من العقبات التي تحد من نشاط منظمات المجتمع المدني في تقديم الخدمات في منطقة الدراسة.
  3. عدم التنسيق بين المنظمات في تقديم الخدمات بمنطقة الدراسة
  4. عدم التزام الحكومات المحلية بدفع استحقاق المكون المحلي
  5. عدم المشاركة الفاعلة من القيادات المحلية في برامج منظمات المجتمع المدني
  6. تهتم منظمات المجتمع المدني بالرعاية الصحية للأمومة والطفولة
  7. تعمل المنظمات على رفع مستوى مشاركة المواطنين في برامج الرعاية الاجتماعية
- ثانياً: التوصيات:**

1. ضرورة اجراء البحوث والدراسات المسحية لمعرفة احتياجات المواطنين بمنطقة الدراسة
2. العمل على إزالة كافة المعوقات التي تحد من إعاقة عمل منظمات المجتمع المدني حتي تقوم بدورها الكامل في عملية الرعاية الاجتماعية.
3. ضرورة التنسيق بين المنظمات العاملة في برامج الرعاية الاجتماعية في تقديم الخدمات.
4. العمل على مشاركة قيادات المجتمع في كافة برامج منظمات المجتمع المدني.
5. تفعيل المشاركة الكاملة للمرأة في كامل برامج منظمات المجتمع المدني .
6. ضرورة التزام الحكومة بدفع استحقاق المكون المحلي لضمان استمرارية الخدمات.
7. العمل على توفير ميزانيات كافية لتمويل مشروعات وبرامج منظمات المجتمع المدني

**قائمة المراجع:**

- 1/ فهمي، محمد سيد وشفيق، مصطفى، (2013م) مقدمة في الخدمة الاجتماعية، الطبعة الأولى ، دار الوفاء لنديا الطباعة.
- 2/ حسن، عبدالحى محمود، (2014م) الخدمة الاجتماعية ومجالات الممارسة المهنية ، المكتب الجامعي الحديث الاسكندرية،.
- 3/ غالب، بن طاهر، (2014م) الخدمة لاجتماعية مفهوم شامل مقالات ونصوص، مكتبة الحامد للنشر عمان الأردن، الطبعة الأولى.
- 4/ حواوسة، جمال، (2019م) دور مؤسسات الرعاية الاجتماعية في تأهيل ذوي الاحتياجات الخاصة، دراسة ميدانية بالمركز الطبي التربوي بولاية قالمه، مجلة الدراسات والبحوث الاجتماعية، جامعة الشهيد حمة لخضر - الوادي العدد 29 جوان.
- 5/ نظيمة، احمد محمود سرحان، (2006م) الخدمة الاجتماعية المعاصرة، مجموعة النيل العربية.
- 6/ عبدالبارى، فيصل محمد (2023م)، دور المجتمع المدني في التكفل بفترة المعاقين بصرياً في السودان - منظمة

- رؤية لتأهيل المعاقين انموذجاً، مجلة طبنة للدراسات العلمية والاكاديمية، المجلد 06، العدد 01.
- 7/ ابوالنصر، مدحت محمد(2007م) إدارة منظمات الرعاية الاجتماعية، ايثراك للنشر والتوزيع القاهرة .
- 8/ شديد، وائل خليل(2014م)، منظور جديد في إدارة المؤسسات غير الربحية وتداخلها مع الديبلوماسية الشعبية، الدار العربية للعلوم ناشرون، الطبعة الاولى.
- 9/ الدليمي، سليمان على(2014م)، الرعاية والخدمة الاجتماعية التطور التاريخي - المجالات - الادارة، الطبعة الاولى ، دار الحامد للنشر والتوزيع. مروة /10/ فؤاد، محمد عثمان(2017م)، الخدمة الاجتماعية ( المعطيات النظرية وأسس الممارسة )، مكتبة الرشد ناشرون الطبعة الأولى،.
- 11/ شحادة، حسام،(2015م) المجتمع المدني، سلسلة التربية المدنية، بيت المواطن للنشر والتوزيع - دمشق الجمهورية العربية السورية ، الطبعة الأولى.